

您 能 正 确 回 答 吗 ?

省人民医院儿科 杨亚超

第一类 A 型题

1. 新生儿败血症的特点是:

(A) 高热 (B) 白细胞总数增高 (C) 皮肤有伤口 (D) 有胎内、产道感染史 (E) 缺乏特异症状

2. 4:3:2 (2/3张) 混合液的组成是

(A) 4份10%葡萄糖, 3份生理盐水, 2份1.4%碳酸氢钠 (B) 4份生理盐水, 3份10%葡萄糖, 2份5%碳酸氢钠 (C) 4份5%葡萄糖, 3份生理盐水, 2份5%碳酸氢钠 (D) 4份生理盐水, 3份5%葡萄糖盐水, 2份11.2%乳酸钠 (E) 4份生理盐水, 3份5%葡萄糖, 2份1.4%碳酸氢钠

3. 正常小儿喂养

(A) 1~2个月加辅食, 10~12个月断奶

(B) 1~2个月加辅食, 2~2½岁断奶

(C) 3~4个月加辅食, 1~1½岁断奶

(D) 3~4个月加辅食, 2~2½岁断奶

(E) 半岁左右加辅食, 1岁左右断奶

4. 诊断结核性脑膜炎最可靠的依据是

(A) 有开放性结核接触史 (B) 结核菌素试验阳性 (C) 胸部X线发现结核灶 (D) 脑脊液有结核性脑膜炎的典型改变 (E) 以上都不是

5. 麻疹前驱期的主要诊断依据是:

(A) 发热3~5天 (B) 有卡他症状 (C) 口腔颊部粘膜有Koplik氏斑 (D) 有麻疹接触史 (E) 可见有前驱疹

第一类 B 型题 (系配伍题)

(A) 致病性大肠杆菌肠炎 (B) 病毒性肠炎 (C) 金黄色葡萄球菌肠炎 (D) 真菌性肠炎 (E) 鼠伤寒

6. 多发生在气温较高的5~8月份

7. 常发生于秋季

第一类 C 型题, (主要为对比题)

(A) 高血压 (B) 血尿 (C) 两者都有 (D) 两者都没有

8. 单纯性肾病

9. 肾炎性肾病

第一类 K 型题

10. 婴儿重症腹泻静脉补钾应注意

① 治疗前6小时内排过尿 ② 点滴浓度不宜超过0.3% ③ 静脉滴注时间不应少于6~8小时 ④ 总量每天每公斤体重0.5克

11. 急性肾炎血液的生化改变是:

① 抗“O”升高 ② 血浆蛋白下降 ③ 血清补

体下降 ④ 胆固醇升高

第二类: 应用题 A 型

12. 5岁患儿, 于夏季高热10小时, 抽风2小室, 呕吐一次。居处蚊多, 病前一日曾吃不洁水果。体温39°C, 血压40/20mmHg。昏睡状, 面色苍白, 腮腺不大, 颈有抵抗, 四肢紧张, 肢冷, 腱反射亢进, 皮肤花纹状。心、肺、腹未见异常。血白细胞20,000, 中性粒细胞81%。粪检白细胞2~7/高倍镜。脑脊液透明, 压力160毫米水柱, 蛋白30mg%, 糖>50mg%, 白细胞9, 淋巴细胞8。首先应考虑:

(A) 流行性乙型脑炎 (B) 中毒型菌痢 (C) 腮腺炎脑膜炎 (D) 脑型疟疾 (E) 休克型肺炎

13. 4岁男孩, 自1岁起发现口唇青紫, 活动后加剧, 喜坐少动, 心前区有I~II级收缩期杂音, 无震颤, 动脉血氧饱和度80%, X线胸片呈木靴型, 肺门血管影缩小。心电图右心室肥厚。最可能的诊断是:

(A) 原发性肺动脉高压 (B) 肺动脉狭窄 (C) 艾森曼格氏综合征 (D) 法洛氏四联症 (E) 法洛氏三联症

14. 8个月小儿患肺炎, 半天来突然烦躁, 喘息加重, 青紫。心率170次, 心音钝, 肺内散在中小水泡音, 叩诊正常, 肝肋下3.5cm, 心电图示心率快, T波低平。可能合并:

(A) 脓气胸 (B) 气胸 (C) 心力衰竭 (D) 纵膈气胸 (E) 肺不张

1. 正确答案(E); 一般小儿败血症多有感染史或皮肤有伤口, 临床症状有高热, 化验白细胞总数增高等但新生儿败血症的症状无特征性不, 一定有高热, 白细胞总数也不一定增高, 缺乏特异症状。

2. 正确答案(E); 2/3张的4:3:2混合液的组成, 其中3份为5%葡萄糖4份生理盐水、2为1.4%碳酸氢钠, 均为等张电解质液。

3. 正确答案(A); 不论母乳、人工或混合喂养, 均应随婴儿的生长发育和消化机能的成熟情况以及营养的需要, 从1~2月后开始添加各种辅食, 以补充成分的不足, 并在后10~12个月断奶。

4. 正确答案(E); 凡病儿具有脑膜刺激征, 神经系统瘫痪, 典型脑脊液改变, 结合肺部发现结核灶、结核菌素试验阳性, 或有密切接触史者, 即可诊断结核性脑膜炎。但最可靠的诊断依据是从脑脊液中查见结核菌。

(下转56页)

用毒饵盒长期投毒控制村镇内家鼠数量的近期观察

省卫生防疫站 赵承善 张世水 曲宝泉

毒饵法灭鼠对家禽、家畜不够安全，毒饵投放难以普遍，鼠多的地方也难以足量，加之村镇外的鼠不断向村镇内迁移，鼠繁殖速度又很快，故不能将鼠彻底杀灭。

我们在济南郊区一个145户、1046间房的农村进行了试验。从1982年4月下旬至10月下旬，用格粉板(400格)法逐月观察了鼠的数量变化，结果4月下旬褐家鼠(*Rattus norvegicus*)平均每板踏格数为18.93个，小家鼠(*Mus musculus*)为3.85个。10月下旬，褐家鼠和小家鼠的平均每板踏格数分别上升到31.86和33.28个，为4月下旬的1.69倍和8.64倍。

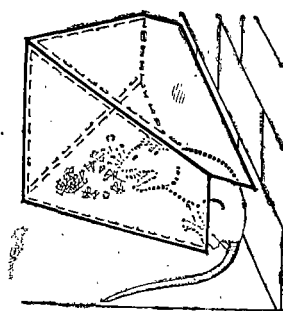
11月1日开始，连续四天投放0.05%敌鼠钠面团毒饵，共计100市斤；16天后用格粉板法测定灭鼠率，褐家鼠为43.56%，小家鼠为88.83%，总灭鼠率为66.68%。又经12天，全村投放自己设计的、用纤维板及小木条钉制的斜截直角三棱柱体型小盒(如图)510个；每盒装0.05%敌鼠钠玉米(占70%)小麦混合干燥毒饵50克；18天和30天后对消耗的毒饵加倍作了补充。

放盒18、30、60天后，褐家鼠灭鼠率上升为82.07%、93.29%和99.03%，小家鼠为91.98%、97.

75%和99.90%；总灭鼠率上升为87.13%、95.57%和99.12%。最后又用夹日法调查，结果302夹日未扑到鼠。对照村也投面团毒饵，但以后鼠密度仍然较高。从而首次只用散投和盒投毒饵实现一个村庄基本无鼠。

试验村两个月内消耗玉米小麦毒饵101斤；放盒第21和22天的两天内，共收集到死鼠74只。说明毒饵盒投毒确有作用。

我们认为，此法经济、简便、高效、安全。如普遍推广，村镇内严重的家鼠危害将会较彻底的控制。



鼠被基本杀光后，再有食敌鼠钠等抗凝血剂毒饵致死的个别死鼠，将不致对鼠的天敌造成较大危害。该法对鼠杀灭较彻底，也不易产生抗药鼠，这是本法的特点和优点。

(上接封三)

5. 正确答案(C)；麻疹前驱期发热3~5天、有卡他症状、可有驱疹，但主要诊断依据是口内颊部粘膜有Koplik氏斑。

6、7. 正确答案各为(A、B)；因致病性大肠杆菌肠炎以气温较高5~8月份为多；病毒性肠炎常发生于秋季。其他则缺乏以上特点。

8、9. 正确答案各为(D、C)；单纯性肾病无高血压、无血尿，即两者都没有。肾炎性肾病可以有高血压和血尿，即两者都有。

10. 正确答案(A)；在一般情况下，在治疗开始前6小时内排过尿或输液后有尿即可开始补钾。氯化钾静滴的浓度一般为0.2%(约27毫当量/升)，不宜超过0.3%(约40毫当量/升)。绝大部分钾(98%)是在细胞内液，钾的缺乏也主要是在细胞内液，由于输入的钾从细胞外液进入细胞内液的速度较缓慢，因此补钾不宜过快，故每日总量的滴注时间不应少于6~8小时。用量一般病儿按2~4毫当量/公斤/日(约相当于氯化钾150~300毫克/公斤/日(补充，缺钾症状明显者可增至4~6毫当量/公斤/日(约相当于氯化钾300~450毫克/公斤/日。故④是错误的，因①②③均为正确，所以应选A。

11. 正确答案(B)；急性肾炎时因有链球菌感

染，血液中抗“O”升高，血清补体下降；但血浆蛋白一般不下降，胆固醇也不升高。故只有①、③是正确的，所以应选B。

12. 正确答案(B)；根据上述特点首先应考虑中毒型菌痢，次为流行性乙型脑炎等，但根据症状、体征、化验可排除。

13. 正确答案(D)；原发性肺动脉高压一般无口唇青紫，易发生右心衰竭。肺动脉狭窄单独存在时亦无青紫。艾森曼格氏综合征青紫发生较晚，往往至学龄期后始出现青紫，X线检查除右室增大外，肺动脉较明显突出，肺门血管影增粗。法洛氏三联症(Fallot's strilogy)包括肺动脉狭窄、房间隔缺损及右心室肥大，因无主动脉骑跨，故一般无青紫。此病例从1岁起即发现口唇青紫，并活动后加剧，喜坐少动。动脉血氧饱和度低。心前区有收缩期杂音。X线胸片有肺动脉段凹陷，心尖钝圆上翘，呈木靴型心，肺门血管影缩小，心电图右心室肥大。均为法洛氏四联症的典型表现。

14. 正确答案(C)；脓气胸、气胸、肺不张以及纵膈气胸时，胸部叩诊会有叩浊或叩鼓音。病儿原患肺炎，半天来突然烦躁、喘憋加重，青紫，心率每分钟达170次，心音钝，肝脏肿大，心电图示心率快，T波低平等，均符合肺炎合并心力衰竭。